

Arms International Defense AR-15

Společnost CB Servis Centrum ochotně zapůjčila dvě novinky, samonabíjecí pušky od Arms International Defense LLC (AID). To je mladá americká firma, založená teprve v roce 2008. Zpočátku se zabývala především úpravami zbraní jiných výrobců, aby se později vrhla na deriváty pušek AR-15.

AID se překvapivě nezaměřuje primárně na americký trh, majitel firmy má vazby na Jihoafrickou republiku a okolní státy. Pušky AID jsou navrženy s důrazem na intenzivní provoz za extrémně vysokých teplot. Jednomu se skoro nechce věřit, že na pušce AR-15 je ještě možné dělat něco lépe a jinak, ale i náš redakční test ukázal, že tomu tak může být.

Přesné, spolehlivé, s výdrží

Firma si dala motto *Forged in Battle*, tedy něco jako *kované bitvou*. AID se soustředí na maximální využití výhod systému přímého působení plynů na závěr (*direct impingement*) a potlačení jeho slabých stránek. Hledá tak cestu k výrobě zbraní s velmi dobrým poměrem ceny k dobré přesnosti, spolehlivosti a výdrži. AID dnes nabízí dvě řady zbraní Trekker a Mamba se dvěma délkami plynového kanálu *carbine* a *mid size*. Kromě ráže 7,62x39 mm jsou především v ráži 5,56x45 mm NATO nebo s hlavní mající komoru a vývrt podle standardu 223 Wylde.

Mamba je dražší a preciznější puška, podle výrobce určená na maximálně



| AID Mamba

přesnou střelbu za jakýchkoliv podmínek. Použitím slitin, jejichž přesné složení AID nezveřejňuje, se u ní prý dosahuje pomalejšího ohřívání při intenzivní palbě. Trekker je levnější varianta, podle vyjádření AID pro všeobecné použití, a vystačí si s dosahováním parametrů definovaných US Military Standard. Rozdíl je

i ve zvoleném stoupání drážek. Mamba má stoupání 1:8, jež při 16palcové hlavni *utáhne* až 80 grainů těžké střely, a Trekker ostřejší 1:7, ideální pro náboj M855 s 62grainovou střelou.

Trekker je střední třída. Má obyčejnou Mil-Std spoušť, univerzální hlaveň o průměru 3/4 palce zakončenou běžným tlumičem záblesku ve stylu M16 A3, předpažbí M-LOK bez jakýchkoliv designových výstřelků a šestipolohovou pažbu *à la* M4. Puška má nejlépe odpovídat normě Mil-Std, i když v reálu je zejména přesnější. Nízká vůle mezi *upper* a *lower receiverem* a pěkné opracování všech ploch dělají z Trekkeru hodnotněji vypadající zbraň, než kolik stojí. Například nitrídané závěry jsou vlastní všem modelům AID, a to také není úplně samozřejmé v kategorii AR-15 okolo 1000–1500 USD.

Přenos energie při výstřelu je subjektivně podobný jako u jiných srovnatelných zbraní. Zaznamenal jsem pocitově silnější odrazy nábojnic od deflektoru na rámu. O to víc mě překvapila přesnost zbraně, ze které jsme mířili pouze přes

223 Wylde

není nový náboj, ale úprava nábojové komory navržená Billem Wyldem jako kompromis mezi zbraněmi vyrobenými k používání vojenského náboje 5,56x45 mm s vyšším tlakem a civilního 223 Remington s tlakem nižším. Jak známo, bez problémů lze střílet náboje 223 Rem ze zbraně s hlavní 5,56 mm NATO, opačně ale hrozí překročení maximálně povoleného tlaku plynů. Někdy střelba nábojů 223 Rem z pušek 5,56 mm NATO přináší zhoršenou přesnost kvůli volnější přechodové části vývrtu. 223 Wylde kombinuje rozměry a maximální tlak komory 5,56x45 mm s užším průměrem volné části vývrtu hlavně 0,2240 palce (5,69 mm) před nepatrně pozvolnějším náběhem drážek, než má komora 5,56 mm NATO.

Hybridní komora 223 Wylde se prosazuje i přes fakt, že většina výrobců hlavní samonabíjecích pušek dávno značí své zbraně 5,56x45 mm, a stává se novým standardem tam, kde není vyžadována norma Mil-Spec.



Lower receiver AID Mamba

kolimátor. To není zařízení určené na příliš přesnou střelbu.

Mamba je už docela jiná písnička. Sice na fotografiích není rozdíl příliš patrný, ve skutečnosti je značný. Hlaveň je vyrobena v lepších tolerancích a s profilem *custom*. Její povrch je nitridovaný a do budoucna bude pouze s hlavní s komorou 223 Wylde a stoupáním 1:8". Titanový *gas block* sice není pod předpažbím moc vidět, ale velmi přispívá k větší odolnosti proti kroucení horké hlavni. Plynová trubice je ze slitiny *inconel* (používá se v raketových motorech), tedy z materiálu taktéž odolávajícího vysokým teplotám a především skokové změně teplot oběma směry. Zatímco matice hlavni je u Trekkeru ocelová, u Mamby se předpokládá výroba z titanu. Ústí hlavni Mamby dominuje rozměrná a velmi účinná brzda, jež opět přispívá k dlouhotrvající přesné střelbě snížením únavy střelce.

Mamba má vyladěný spoušťový a bicí mechanismus ALG Defense. Rozdíl v odporu spouště Trekkeru a Mamby není zásadní, ale vyšší kvalita spouště u Mamby je znát hladkým chodem a zřetelnějším bodem spuštění. Vlastně kromě sestavy závěru má Mamba všechno lepší: pažbu, předpažbí, pistolovou rukojeť. Předpažbí je z hliníkové slitiny 7075-T6, opět pro co nejlepší odvod tepla. Mamba je optimalizovaná pro střelbu za vysokých teplot a co nejvyšší přesnosti a spolehlivosti přehřáté zbraně. Provéřit v podmínkách české střelnice za podzimního počasí, jak je na tom Mamba s tepelnou výdrží, příliš nejde, a tak jsem se víc soustředil na obecné uživatelské vlastnosti a přesnost střelby s různými náboji.

U Trekkeru výrobce uvádí životnost hlavni nejméně 10 000 výstřelů. Mamba by měla mít ještě vyšší, ale není zřejmé, jaká je hranice opotřebení. Nitridované součásti závěru, především rotační závorníky, vypadají po několika tisících výstřelů jako nové.

AID Trekker s kolimátorem DI Optical



Střelba

První seznámení s oběma zbraněmi bylo velmi pozitivní. Obě vypadají precizně vyrobené s minimální vůlí mezi horní a spodní částí rámu. Dlouhá předpažbí opatřená montážním rozhraním M-LOK tvoří dokonalou ochranu střelce před horkou hlavni, stejně jako umožňují montáž nejširší škály doplňků.

Ještě lépe to vypadá, když zbraně rozebereme na čištění. Nikde žádné stopy po obrábění, všechny plochy jsou začištěné. Nosič závorníku, rotační závorník a řídicí čep rotace závorníku mají nahnědlou barvu a jsou vysoce lesklé. Může za to povrchová úprava nitridováním, jež vytváří tvrdou a proti oděru odolnou vrstvu. Na detailní fotografii není vidět prakticky žádné opotřebení, přesto že zbraně mají za sebou přes 2000 ran. Hladký povrch se také dobře čistí a na místě, kde působí plyny odebrané z vývrtu na zadní část závorníku, je snížené usazování nečistot. Absolutně hladký chod mechanismu je samozřejmostí.

K testu jsem si připravil náboje tuzemského výrobce Sellier & Bellot s 3,5 g těžkou střelou FMJ (a tabulkovou >>>

	AID Mamba	AID Trekker
ráže	5,56x45 mm (223 Wylde)	5,56x45 mm
délka hlavni	16 palců (0,39 m)	16 palců (0,39 m)
hmotnost	2,9 kg	3,0 kg



Závěr Trekkeru rozebraný na čištění. Po několika tisících výstřelů není patrné opotřebení na uzamykacích o zubech, ani na kroužku úderníku.

počáteční rychlostí v_0 1006 ms^{-1}), vlastní přebíjené s rovněž 3,5 gramu těžkou střelou Hornady FMJ a podobným výkonem (oba náboje připomínají původní náboj M193), dále náboje s 4,5 g (69 grs) těžkou střelou HPBT Lapua OTM Scenar a nakonec náboje M262 s 5g (77grs) střelou HPBT. Test přesnosti jsem prováděl pořádně jen s puškou Mamba vybavenou z CB Servisu optickým variabilním zaměřovačem 1–6x24 Walther PRS. Trekker byl osazen kolimátorem DI Optical.

Mamba dokáže na 100 metrů střílet s přesností pod 1 MOA. To je skvělý výsledek na to, že to primárně není žádná

odstřelovačka a nemá dlouhou hlaveň. Trekker střílí také dobře, i když jsem obě pušky takto neporovnával. Trochu překvapivě jsem nakonec nejlepší položku nastřílel s náboji s lehkou 3,5g střelou Hornady, druhé se umístily náboje M262, třetí příčku obsadily mnou původně favorizované náboje se střelou 4,5 g Lapua HPBT a poslední tuzemské *lehké* Sellier & Bellot. Rozdíly v rozptylu však nebyly velké a spíš než adoraci vlastního střeliva bych vyzdvihl univerzálnost Mamby, která přesně střílí s takto odlišnými druhy střeliva. Náboje M262 jsou velmi výkonné, ty bych rozhodně nedoporučoval střílet ze zbraně s označením ráže 223

Remington, minimálně bez konzultace s výrobcem.

Trekker vybavený kolimátorem vynikal v rychlé střelbě. I přes svítící bod kolimátoru se dá v podstatě přesně zamířit, ale není to ono. V rozmezí čtyř kliků jsem se s ním pohyboval na černé ploše pistolového terče 50/20 (na 100 metrů) a jednotlivé skupiny zásahů naznačovaly velmi solidní rozptyl, který nemusí přesáhnout 2 MOA.

Snad ani nemusím dodávat, že během střelby nedošlo k žádné závadě, přestože jsem zkoušku prováděl s oběma zbraněmi dost znečištěnými. Ve volbě zásobníku také není skryt žádný problém, vyzkoušel jsem v obou zbraních několik vlastních, od obvyčejného armádního *plecháče* až po poměrně drahé FAB Defence a Magpul s kapacitou od 10 do 30 nábojů.

Měl jsem možnost se seznámit s poměrně širokou škálou zbraní AR-15. Kdybych měl někde oba výrobky Arms International Defense zařadit, nebál bych se je srovnat s produkcí Daniel Defense, které jsou ale o dost dražší. AID se zatím v České republice neprodává, ale plánovaná cenová hladina respektuje tu americkou. Trekker by tedy podle zástupců CB servisu mohl stát bez doplňků okolo 38 000 a Mamba zhruba 58 000 Kč. To není mnoho za velmi dobře vyrobené univerzální zbraně. Mamba i přes karabinovou 16palcovou hlaveň je schopna dosahovat v podstatě od-

Dokonalý povrch nitridovaného nosiče závorníku AID Trekker



náboje	střední v_0 (ms ⁻¹)	rozptyl v_0 pětiranové položky (ms ⁻¹)	rozptyl zásahů nejlepší pětiranové položky na 100 m (mm)
přebíjené 3,5 g Hornady FMJ	959	10	27
Lapua 4,5 g HPBT	782	18	40
M262 5 g	844	9	33
S&B 3,5 g FMJ	950	23	52

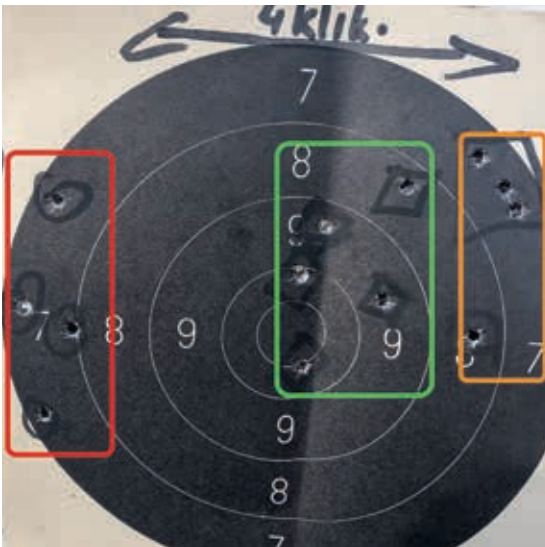
střelovačské přesnosti a je vybavena dlouhým seznamem ladičských prvků, jež by dohromady stály víc než celá zbraň.

Pušky AID dokazují, že i na tak probádaném poli, jako je AR-15, je pořád co zlepšovat. Sympatickým doplňkem je prodej dílů AID. CB servis

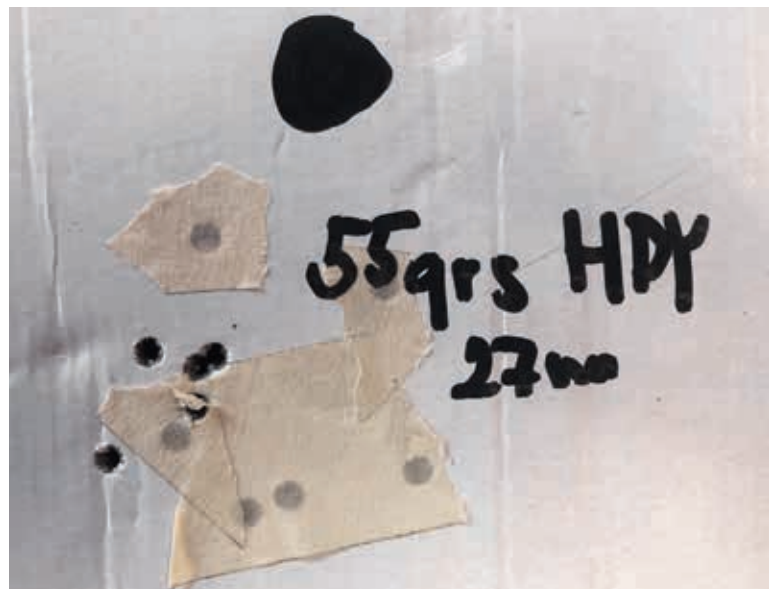
nabízí mezi jinými velmi kvalitní nitridovaný závěr za necelých 6000 korun a odolné předpažbí z Mamby za 14 000 Kč.



Postup nastřelení Trekkeru s kolimátorem: mezi červenou a oranžovou skupinou zásahů jsou čtyři kliky na kolimátoru, třetí položka (zelená) šla už do středu



Nejlepší pětiranová položka zkoušeným střelivem z pušky AID Mamba



inzerce